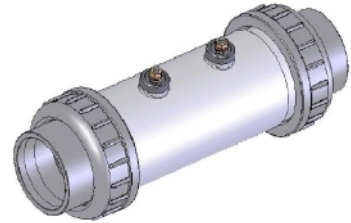


# MINISALT

## Só elektrolízis családi úszómedencékhez

Felhasználói kézikönyv 1./9 oldal



**2 modellhez:  
MINISALT 50  
MINISALT 70**

## TARTALOMJEGYZÉK

1	Biztonsági előírások	2
2	Csomagolási jegyzék	3
3	Szerelés	3
	3.1 Biztonsági előírások	3
	3.2 Szerelési utasítások	4
4	Üzembe helyezés	5
5	Használat	7
6	Hibaüzenetek	7
7	Téliesítés	8
8	Garancia	8

# MINISALT

Só elektrolízis családi úszómedencékhez  
Felhasználói kézikönyv 2./9 oldal

## 1 BIZTONSÁGI ELŐÍRÁSOK

- OLVASSA EL ÉS TARTSA BE UTASÍTÁSAINKAT
- ŐRIZZE MEG EZT AZ ÚTMUTATÓT



**Ez a jelzés a könyvben FIGYELMEZTETÉST jelöl. A készülék meghibásodásának vagy súlyos személyi sérülések bekövetkeztének a kockázatára figyelmeztet. Feltétlenül tartsa be ezeket a figyelmeztetéseket.**

*A termékeink folyamatos fejlődésének következtében, a műszaki paraméterek előzetes figyelmeztetés nélkül is módosulhatnak*



### **FIGYELMEZTETÉS - ÁRAMÜTÉS VESZÉLYE**

- A balesetek megelőzése érdekében a készüléket tartsuk gyermekek számára nem hozzáférhető helyen, hogy a baleset veszélyét elkerüljük.
- Az elektromos szerelést csak szakképzett személy végezheti el a helyi előírások betartásával.
- Bizonyosodjék meg róla, hogy a műszaki helyiség a helyi előírásoknak megfelel. A szűrés kapcsolószekrényét betápláló elektromos vezetékét feltétlenül egy 30 mA differenciálkapcsoló védje, ahol az érintkezés nyitásának távolsága legalább 3 mm minden póluson. Nem azonos a ház egészét védő 300-500 mA differenciálkapcsolóval.
- Ne változtasson semmit a készüléken. Minden módosítás veszélyes lehet a felhasználókra és tönkretelheti a készüléket.
- A tápkábelt és a cella csatlakozókábeleit a véletlenszerű sérülések ellen meg kell védeni. Ha megsérült, azonnal ki kell cseréltetni szakemberrel ugyanonnan származó kábelre. A vezeték soha ne vágja le és ne használjon hosszabbítót.
- A készüléken karbantartást vagy javítást csak szakképzett személy végezhet.
- Bármilyen, a készüléken végzett beavatkozás előtt kapcsolja le a tápfeszültséget
- Ez a berendezés csak magáncélú úszómedencékhez használható fel..

**FENTI UTASÍTÁSOK BE NEM TARTÁSA A KÉSZÜLÉKET KÁROSÍTHATJA VAGY SÚLYOS SÉRÜLÉSÉHEZ VEZETHET. A GYÁRTÓ GARANCIÁJA CSAK AZ EBBEN AZ ÚTMUTATÓBAN LEÍRTAK SZERINTI RENDELTETÉSSZERŰ HASZNÁLAT ESETÉN ÉRVÉNYES.**

*A jelen kézikönyvben szereplő biztonsági előírások nem teljes körűek. Utalnak a legtöbb, vízhez kapcsolódó elektromos készülék alkalmazásakor fellépő veszélyre. Minden ilyen készülék beépítésénél és alkalmazásánál óvatosság és józanság szükséges.*

# MINISALT

Só elektrolízis családi úszómedencékhez  
Felhasználói kézikönyv 3./9 oldal

## 2 CSOMAGOLÁSI JEGYZÉK

Beépítés előtt ellenőrizze, hogy a csomagolás az alábbiakat tartalmazza-e:

- ✓ 1 Felhasználói kézikönyv
- ✓ 1 Elektronikus vezérlődoboz
- ✓ 1 Elektrolízis cella 2 csavarszorítóval és 2 63/50 szűkítőgyűrűvel

## 3 SZERELÉS

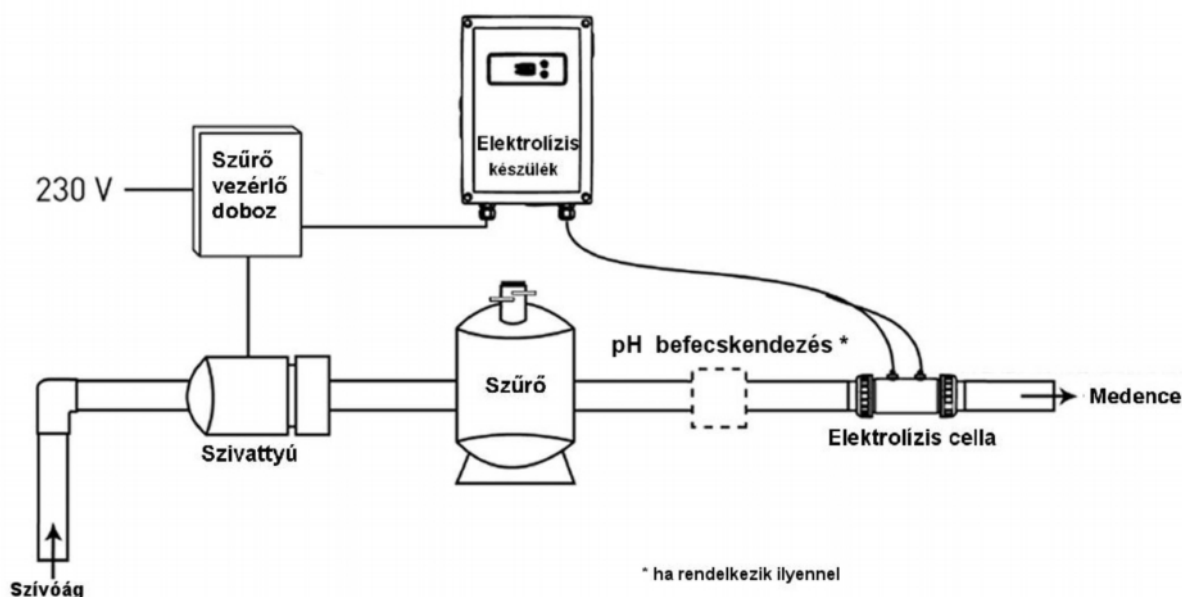
### 3.1 Biztonsági előírások



**Mielőtt hozzákezdené a készülék szereléséhez, ellenőrizze és szükség esetén állítsa be az alábbiakat:**

- Ellenőrizze, hogy az úszómedence minden elektromos berendezése megfelel-e a szereléskor érvényben lévő előírásoknak.
- Bizonyosodjék meg róla, hogy az úszómedence hidraulikus berendezései kifogástalan állapotban vannak. Különösen ügyeljen a szűrőszivattyú és a szűrőkör vízhozamára és a korrekt csőátmérőkre.
- A készülék feldolgozó kapacitása igazodjon a vízmennyiséghez és a beépítés helyének klímaviszonyaihoz. meleg klíma esetén, vagy ha a medencét kútvízről üzemeltetik, az eredendően 50 m<sup>3</sup> vízmennyiségre tervezett készülék 40 m<sup>3</sup> házi úszómedencét képes ellátni. A víznyomás a cellában nem lehet magasabb 3 bar-nál.
- A műszaki helyiség legyen száraz és jól szellőzött; esőtől, szennyeződéstől és felfröccsenő víztől, valamint az UV sugárzástól védett. Ha ezt figyelmen kívül hagyják, annak a fémrészek rendellenesen gyors elhasználódása lesz a következménye, ami a készülék teljes üzemképtelenségéhez vezethet.

Az elektromos szekrény és az elektrolízis cella bekötése pontosan az alábbi rajz szerint történjen:



# MINISALT

Só elektrolízis családi úszómedencékhez  
Felhasználói kézikönyv 4./9 oldal

---

## 3.2 Szerelési utasítások

### 1. Az elektronikus vezérlőegység

Válasszon egy könnyen hozzáférhető helyet a szűrőrendszer elektromos kapcsolószekrényének közelében. Szerelje az elektronikus vezérlőegységet függőleges pozícióba a medencétől megfelelő távolságra, hogy az adott ország előírásainak megfeleljen. Hagyjon szellőzési légrést a doboz hátulja és a falfelület között. Ne takarja le.



**Ha az elektronikus doboz a medencevízzel érintkezik, áramütést okozhat.**

Az elektronikus vezérlődobozt fix bekötéssel csatlakoztassa a szűrésvezérlés hálózati betáplálásához és a szivattyúkapcsolóhoz. Ne használjon hosszabbítót. Ne csatlakoztassa konnektorba. eőtte kapcsolja le az életvédelmi relét. Ellenőrizze, azonnal kikapcsol-e az elektronikus vezérlés, ha a szűrőszivattyú leáll.

### 2. Elektrolízis cella

Az elektrolízis cellát mindig a vízkezelő, a víztisztító és vízmelegítő rendszerek után kell a vízkörbe beszerezni, a rendszernek egy magasan fekvő pontjára, **KÖTELEZŐEN VÍZSZINTESEN**, és használja a szállított 90 ° könyököt. Csak ilyen konfiguráció mellett működik a riasztás hatékonyan. Szükség esetén használja a Ø 63/50 mm szűkítőt.



**Várja meg, amíg minden ragasztás teljesen megszárad, mielőtt nyomás alá helyezi a csőrendszert.**

Kenje be szilikonzsírral az elektrolízis cella tömítéseit, majd kézzel szorítsa meg a menetes szorítókat. kulccsal.

Kösse be az elektronikus vezérlést a cellával összekötő kábelt. Egymás után helyezze el a kötőkapcsokat, a gumigyűrűket és végül az anyát. Nincs polaritási irány. A hüvelyeket hasonló módon lehet felállítani a határokon. A felső csavaranyát tartsa szilárdan egy csavarkulccsal és úgy szorítsa meg a kötést.

### 3. Opció: A hidraulikakör földeléséhez szükséges anyagok:

A hidraulikakör földelésének elektródája lehetővé teszi a medencevíz statikus elektromosságának földelését, függetlenül annak származásától.



**A hidraulikus földelés hiánya vagy a rossz minőségű földelés elősegíti a medencevízzel kapcsolatba kerülő fém alkatrészek oxidációját.**

Kösse az elektródát egy földelő csavarra (nem szállítjuk), és vegye figyelembe az adott országban érvényes előírásokat.

# MINISALT

Só elektrolízis családi úszómedencékhez  
Felhasználói kézikönyv 5./9 oldal

## 4 ÜZEMBE HELYEZÉS



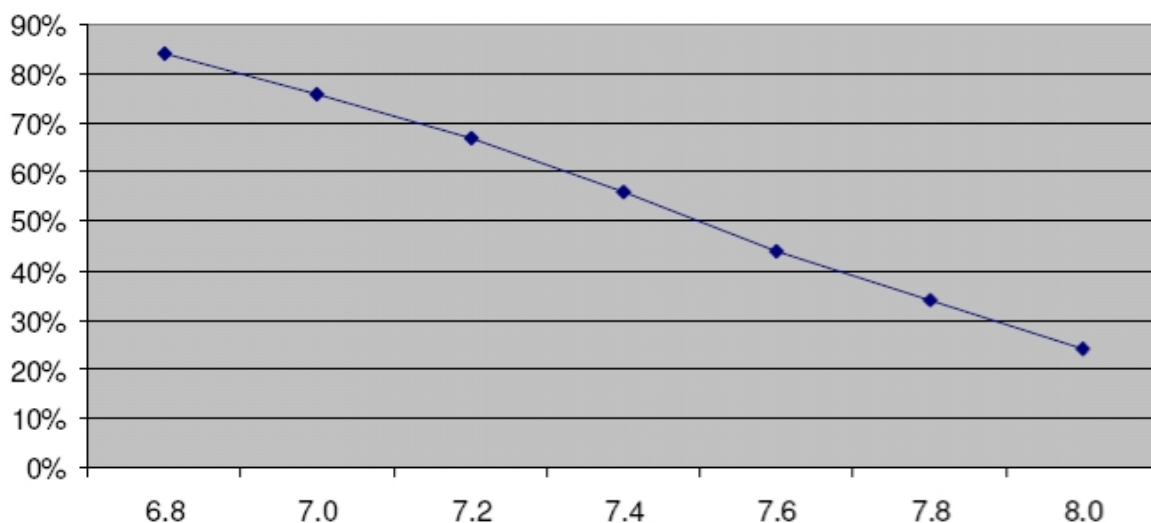
A készülék első üzembe helyezésekor vagy szezonkezdéskor feltétlenül szükséges az alábbi 7 pont ellenőrzése és szükség esetén korrigálása:

- ✓ A medencevíz hőmérséklete legyen 15 °C fölött.
- ✓ A medence vize legyen tiszta, alga- és lerakódásmentes.
- ✓ A medencevíz legyen kiegyensúlyozott (TAC, TH értékek). A TAC érték = Összes alkáli tartalom mutatja a vízben oldott bikarbonátok arányát, a TH érték – a víz keménységét, azaz a vízben oldott kalcium és magnézium sók mennyiségét.
- ✓ A víz pH értéke legyen stabilan 7,0 és 7,2 között.



**FIGYELEM!** A klór hatékonysága rohamosan csökken a pH értékének növekedésével, és ha a pH érték magas vagy instabil, felgyorsul a vízkőlerakódás.

### A klór hatékonysága



Franciaországi Egészségügyi Minisztérium adatai

Ahhoz, hogy a továbbiakban megfelelő szinten tartsa a pH értéket, csak olyan pH korrigáló szereket használjon, melyeket szakkereskedője ajánl. esetleg szerezzen be egy automata pH-érték szabályozó berendezést. Vegye figyelembe, hogy egy klórsókk kezelés vagy a pH-érték hirtelen erőteljes módosítása riasztást válthat ki a MINISALT készülékben.

- ✓ A szűrő és az előszűrő legyen tiszta és működjön a gyártó előírásai szerint.
- ✓ A stabilizátor koncentrációja 50ppm alatt legyen. A stabilizátor vagy izocianursav feladata a klór védelme az UV sugárzástól. Túl magas koncentrációja blokkolja a készülék által termelt klór fertőtlenítő hatását. Szükség esetén csökkentse a koncentrációt a medence gyártói utasítása szerint.
- ✓ A medencevízben levő szabad klórtartalom legalább 1ppm legyen.



**FONTOS!** A cella élettartama nagymértékben függ a fenti előírások figyelembe vételétől, különösen a vízhőmérséklet  $\geq 15$  °C, stabil pH-érték 7,02-7,2 között, korrekt TAC és TH érték és képviselhető stabilizátor tartalom.

# MINISALT

Só elektrolízis családi úszómedencékhez  
Felhasználói kézikönyv 6./9 oldal



Használjon lehetőség szerint hálózati vezetékes vizet. Kerüljön minden természetes származású vizet (eső, patak, tó, kút). Amennyiben természetes forrásból származó vizet használ, feltétlenül ellenőriztesse, hogy megfelel-e a víztisztasági előírásoknak, és ha szükséges, végezzen megfelelő vízkezelési eljárást.

## Ezután:

- A beüzemelés előtt végezzen klórsokk kezelést egy stabilizátor nélküli termékkel.
- Adagolja a medencébe a szükséges mennyiségű sót: 5 kg/m<sup>3</sup>. A só legyen élelmiszerminőségű, tablettá vagy szemcse formájú, akárcsak a vízlágyítók esetében.

Medencetérfogat (m <sup>3</sup> )	20	30	40	50	70
Só (kg)	100	150	200	250	350

- Állítsa a szűrőt folyamatos üzemmódba.
- Állítsa a készüléket a + és - gombok segítségével 0 pozícióba, ameddig a só teljesen fel nem oldódik (ami néhány órától 24 óráig tarthat). Bizonyos idő elteltével a készülék automatikusan készenléti állapotba áll: a képernyő és a kijelzők kialszanak.
- A só teljes feloldódása után indítsa be a készüléket.
- Mérje meg a medence vizének szabad klór tartalmát szokásos tesztkészülékével.
- Ha a szabad klór mennyisége 1,5 ppm alatt van, állítsa a készüléket 99 % állásba és működtesse folyamatosan (MANUELL).
- Bizonyos üzemidő elteltével ellenőrizze ismét a szabad klór mennyiségét az előző módon. Ha még mindig 1,5 ppm alatt van, továbbra is járassa a szűrőberendezést folyamatos üzemmódban, amíg a megfelelő koncentrációt eléri (ez néhány órától akár napokig is eltarthat).
- Amikor a klórtartalom eléri az 1,5 ppm szintet, állítsa a szűrést automata üzemmódra (AUTO).
- Programozza a szűrési időket az alábbi táblázat szerint. Időszakosan nagyobb környezeti terhelés esetén ettől eltérő, hosszabb szűrési ciklusokra, akár folyamatos üzemmódra is át lehet állni.

Vízhőmérséklet (°C)	Napi szűrési idő (óra)	Vízhőmérséklet (°C)	Napi szűrési idő (óra)
16	8	26	13
18	9	28	16
20	10	30	19
22	11	magasabb	24
24	12		

- Végezetül állítsa be a készüléket úgy, hogy a medencében a szabad klórtartalom 1 és 1,5 ppm közé álljon be. Több próbálkozásra lesz szükség ahhoz, hogy megtalálja az Ön medencéjének megfelelő beállítást. Egy 25 m<sup>3</sup>-es úszómedence esetében első közelítésben állítsa a készüléket 5-ös pozícióba.

# MINISALT

Só elektrolízis családi úszómedencékhez  
Felhasználói kézikönyv 7./9 oldal

## 5 HASZNÁLAT

- Állítsa be a szabályzón a klórtermelést (0-10) úgy, hogy a medencében a szabad klór tartalom 1 és 1,5 ppm között mozogjon.



FELTÉTLENÜL ellenőrizze minden héten a szokásos mérőkészlettel a víz klórtartalmát és pH értékét. A túl magas klórtartalom és/vagy a kívánttól eltérő pH-érték elősegíti a fémrészekben a rozsdaképződést és extrém esetben akár a medence burkolatának, tengelyeknek, lamelláknak, váltószelepeknek stb. károsodásához vezethet. Amennyiben a medence le van fedve (eltolható lefedések, ponyvák stb.) szellőztesse rendszeresen a medencét, hogy a gázkoncentrációt elkerülje, ami a klórszondák mérési funkcióját befolyásolhatná. Fenti utasítások be nem tartása esetén a gyártó nem vállal felelősséget.

## 6 HIBAÜZENETEK

### 1. Zöld kijelző lámpa

A világító zöld lámpa azt jelzi, hogy a só elektrolizátor kifogástalanul működik.

### 2. Villogó piros kijelző lámpa

Pirosan villogó lámpa és A1 üzenet hibát jeleznek. A klórtermelés megszakadt. Ennek a hibaüzenetnek az oka többféle lehet:

- Vízkőlerakódás az elektródán
- Vízhiány
- Sóhiány
- Az elektronikus vezérlés meghibásodása

#### **HIBAEELHÁRÍTÁS:**

1. Szerelje ki az elektródát és vizsgálja meg az állapotát. Ha jelentős mennyiségű vízkőlerakódás látható rajta, áztassa az elektródát pH-korrektorba (Easy Minus), ameddig a lerakódások teljesen eltűnnek. Semmiképpen ne dörzsölje az elektródát és az érintkezőit ne mártsa a folyadékba. Leöblítés után szerelje vissza az elektródát.
2. Ellenőrizze van-e vízáram a cellában.
3. Ellenőrizze a sótartalmat a medence vizében sótartalom mérővel.
4. További segítséget talál weboldalunkon: [www.Pool-technologie.fr](http://www.Pool-technologie.fr)  
Amennyiben kérdésére nem talál választ, hívja telefonos ügyfélszolgálatunkat Franciaországban: +33 892 705 520 vagy forduljon kereskedőjéhez.

A következőket tartsa készenlétben:

- Vásárlási számla
- Az elektronikus vezérlés és az elektróda sorozatszáma
- A készülék beállításának dátuma
- A szakember neve, aki a készüléket eladta és/vagy beszerelte
- Sótartalom, pH-érték, klórtartalom, víz hőmérséklet, izocianursav (klórstabilizátor) tartalom, a medence víztérfogata, napi szűrési idő.

Lépjön kapcsolatba a medencéjét beépítő kivitelezővel vagy ügyfélszolgálatunkkal.



# MINISALT

Só elektrolízis családi úszómedencékhez  
Felhasználói kézikönyv 8./9 oldal

## 7 TÉLIESÍTÉS



Ha a víz hőmérséklete 15 °C alá csökken, feltétlenül kapcsolja ki a készüléket, különben az elektrolízis cella visszavonhatatlanul károsodhat. Állítsa a készüléket 0-ra, az automatikusan készenléti állapotba fog állni. A víz kezeléséhez szükség esetén használjon klór granulátumot (stabilizátor nélküli klórterméket!). A medence újbóli üzembe helyezésekor nyomjon meg egy tetszőleges gombot, hogy a MINISALT-ot üzembe helyezze.



Az úszómedence téliesítésekor előzőleg a MINISALT-ot üzemben kívül kell helyezni.

## 8 GARANCIA

A berendezésünk megvalósításánál gondossággal, tudásunk és műszaki tapasztalatunk alapján járunk el. A készüléket minőségi vizsgálatnak vetettük alá. Ha a legnagyobb gyártásra vonatkozó figyelmességünk és tudásunk ellenére, Ön a garanciánkkal kénytelen élni, tájékoztatjuk, hogy az csak a hibás alkatrészek ingyenes cseréjére korlátozódik.

### A garancia ideje

1 év\* új berendezésekre (eredeti elektronikus vezérlés és cella)

1 év\* pótalkatrészekre

1 hónap\* javításokra

\* számlázástól számítva

### A garancia tárgya

A garancia minden alkatrésze vonatkozik, kivéve azokat, amelyeket rendszeresen cserélni kell.

A berendezés garanciája mindenfajta gyártási hibára vonatkozik, feltéve, hogy normális családi úszómedence használatról van szó. A készülék használata közösségi medencék esetében mindenfajta garanciát hatályon kívül helyez.

### ÜGYFÉLSZOLGÁLAT

- Valamennyi javítást a gyárban végezzük. A szállítási költségek a vevőt terhelik. A készülék hiánya és a készülék javítás alatti örömszerzésének elmaradása nem jogosít fel semmilyen kártérítésre.
- A készülék szállítása minden esetben a vevő kockázatára történik. Szállításkor a vevő kötelessége meggyőződni a készülék tökéletes állapotáról és kifogás esetén fenntartásait a szállítólevélre feljegyeztetni.

**FONTOS** : A garancia keretén belül igénybe vett csere semmi esetre sem hosszabbítja meg az eredeti garanciális időt.



# MINISALT

Só elektrolízis családi úszómedencékhez  
Felhasználói kézikönyv 9./9 oldal

---

## **A garancia érvényességének korlátai**

### **Nem esnek a garancia hatálya alá :**

1. Az eszköz beszereléskor közreműködő harmadik fél és az általa biztosított alkatrészek.
2. A helytelen beszerelésből adódó károk.
3. Minden olyan probléma, amelyet változtatás, baleset, szakszerűtlen kezelés, a végfelhasználó vagy az általa megbízott szakember gondatlansága, a nem engedélyezett javítások, tűzkár, áradás, villámkár, fagykár, fegyveres konfliktus vagy bármilyen más rendkívüli esemény okoz.

**FIGYELEM:** A garancia nem vonatkozik semmilyen olyan meghibásodott eszközre, amely a jelen útmutatóban foglalt biztonsági, szerelési, használati és karbantartási előírások figyelmen kívül hagyása miatt károsodott.

Minden évben fejlesztjük termékeinket és szoftvereinket. Ezek az új fejlesztések nem feltétlenül kompatibilisek az előző változatokkal. Az ilyen új fejlesztésű termékeket és szoftvereket nem szabad a régi termékekhez a garancia keretén belül felhasználni.

## **A garancia igénybe vétele**

- Kérjük, lépjen kapcsolatba kereskedőjével vagy ügyfélszolgálatunkkal a garancia részleteit illetően.
- Készüléke már működik. Kérjük, ne tétovázzon, garanciáját online aktiválni a [www.pool-technologie.fr](http://www.pool-technologie.fr) honlapon. Ily módon minden újdonságról első kézből értesülhet.
- A hibás alkatrész visszaküldése nélkül nem történik csere. Minden vissza nem küldött alkatrészt az érvényes árjegyzék alapján kiszámlázunk.

## **Vonatkozó törvények és jogviták**

Jelen garanciára a francia törvények és valamennyi európai útmutatás vagy nemzetközi szerződés vonatkozik, amely a reklamáció idején érvényes és Franciaországban alkalmazható. Jogi vita esetén a montpellier-i bíróság illetékes.